



**Администрация
Воскресенского муниципального района
Московской области**

ПО С Т А Н О В Л Е Н И Е

01.04.2016 № 973

**Об утверждении административного регламента предоставления муниципальной услуги
«Выдача справки об очередности предоставления жилых помещений на условиях
социального найма»**

В соответствии с Федеральным законом от 27.07.2010 № 210-ФЗ «Об организации предоставления государственных и муниципальных услуг», постановлением Правительства Российской Федерации от 16.05.2011 № 373 «О разработке и утверждении административных регламентов исполнения государственных функций и административных регламентов предоставления государственных услуг», постановлением Правительства Московской области от 25.04.2011 № 365/15-ОЗ «Об утверждении порядка разработки и утверждения административных регламентов исполнения государственных функций и административных регламентов предоставления государственных услуг центральными исполнительными органами государственной власти Московской области, государственными органами Московской области, распоряжением администрации Воскресенского муниципального района Московской области от 12.08.2015 № 437-р «Об актуализации действующих и утверждению новых административных регламентов предоставления государственных и муниципальных услуг в администрации Воскресенского муниципального района Московской области», постановлением муниципального учреждения «Администрация Воскресенского муниципального района Московской области» от 16.08.2013 № 1678 «Об утверждении в новой редакции Правил разработки и утверждения административных регламентов исполнения муниципальных функций, Правил разработки и утверждения административных регламентов предоставления муниципальных услуг, Правил проведения независимой экспертизы и экспертизы проектов административных регламентов предоставления муниципальных услуг (исполняемых функций) администрации Воскресенского муниципального района Московской области»

ПО С Т А Н О В Л Я Ю:

1. Утвердить административный регламент предоставления муниципальной услуги «Выдача справки об очередности предоставления жилых помещений на условиях социального найма».
2. Разместить настоящее постановление на официальном сайте Воскресенского муниципального района Московской области.
3. Контроль за исполнением настоящего постановления возложить на заместителя руководителя администрации Воскресенского муниципального района Дрозденко Р.Г.

Руководитель администрации
Воскресенского муниципального района

В.В. Чехов

**АДМИНИСТРАТИВНЫЙ РЕГЛАМЕНТ
ПРЕДОСТАВЛЕНИЯ МУНИЦИПАЛЬНОЙ УСЛУГИ «ВЫДАЧА СПРАВКИ ОБ
ОЧЕРЕДНОСТИ ПРЕДОСТАВЛЕНИЯ ЖИЛЫХ ПОМЕЩЕНИЙ НА УСЛОВИЯХ
СОЦИАЛЬНОГО НАЙМА»**

Раздел I. Общие положения

1. Предмет регулирования административного регламента предоставления муниципальной услуги

1.1. Настоящий административный регламент предоставления муниципальной услуги «Выдача справки об очередности предоставления жилых помещений на условиях социального найма» (далее – Административный регламент), устанавливает состав, последовательность, сроки и особенности выполнения административных процедур (действий) по предоставлению муниципальной услуги «Выдача справки об очередности предоставления жилых помещений на условиях социального найма» (далее – муниципальная услуга), в том числе в электронном виде, требования к порядку их выполнения, формы контроля за исполнением Административного регламента, досудебный (внесудебный) порядок обжалования решений и действий (бездействия) администрации Воскресенского муниципального района Московской области, должностных лиц администрации Воскресенского муниципального района Московской области либо специалистов администрации Воскресенского муниципального района Московской области.

1.2. Административный регламент разработан в целях повышения качества и доступности предоставления муниципальной услуги при осуществлении администрации Воскресенского муниципального района Московской области своих полномочий.

2. Лица, имеющие право на получение муниципальной услуги

2.1. В качестве лиц, имеющих право на получение муниципальной услуги, выступают (далее – Заявители) физические лица – граждане Российской Федерации, состоящие на жилищном учете в качестве нуждающихся в жилых помещениях.

2.2. Интересы Заявителей, указанных в пункте 2.1. Административного регламента, могут представлять иные лица, уполномоченные представлять интересы Заявителя в соответствии с законодательством Российской Федерации.

3. Требования к порядку информирования о порядке предоставления муниципальной услуги

3.1. Информация о месте нахождения и графике работы администрации Воскресенского муниципального района Московской области, способы получения информации о месте нахождения и графиках работы муниципальных органов и организаций, обращение в которые необходимо для получения муниципальной услуги, а также многофункциональных центров предоставления государственных и муниципальных услуг (далее – многофункциональные центры), справочные телефоны администрации Воскресенского муниципального района Московской области, адрес официального сайта Воскресенского муниципального района Московской области в информационно-телекоммуникационной сети Интернет, содержится в Приложении № 1 к настоящему Административному регламенту.

3.2. Информация о порядке предоставления муниципальной услуги содержит следующие сведения:

1) наименование и почтовые адреса администрации Воскресенского муниципального района Московской области, и многофункциональных центров;

2) справочные номера телефонов администрации Воскресенского муниципального района Московской области, непосредственно предоставляющего муниципальную услугу, и многофункциональных центров;

3) адрес официального сайта Воскресенского муниципального района Московской области, и многофункциональных центров в информационно-телекоммуникационной сети «Интернет» (далее – сеть Интернет), адреса электронной почты;

4) график работы администрации Воскресенского муниципального района Московской области, и многофункциональных центров;

5) требования к письменному запросу Заявителей о предоставлении информации о порядке предоставления муниципальной услуги;

6) перечень документов, необходимых для получения муниципальной услуги;

7) выдержки из правовых актов, содержащих нормы, регулирующие деятельность по предоставлению муниципальной услуги;

8) текст Административного регламента с приложениями;

9) краткое описание порядка предоставления муниципальной услуги;

10) образцы оформления документов, необходимых для получения муниципальной услуги, и требования к ним;

11) перечень типовых, наиболее актуальных вопросов граждан, относящихся к компетенции администрации Воскресенского муниципального района Московской области, и ответы на них.

3.3. Информация, указанная в пункте 3.2, Административного регламента предоставляется специалистами и сотрудниками многофункциональных центров:

непосредственно в помещении отдела по учету и распределению жилой площади администрации Воскресенского муниципального района Московской области;

посредством размещения на официальном сайте Воскресенского муниципального района Московской области в сети Интернет www.vmr-mo.ru, официальном сайте многофункциональных центров, в федеральной государственной информационной системе «Единый портал государственных и муниципальных услуг (функций)» www.gosuslugi.ru (далее – Единый портал государственных и муниципальных услуг) и в государственной информационной системе Московской области «Портал государственных и муниципальных услуг Московской области» www.rgu.mosreg.ru (далее – Портал государственных и муниципальных услуг Московской области);

с использованием средств массовой информации, электронной или телефонной связи, включая автоинформирование;

при личном обращении Заявителя в многофункциональный центр.

Консультирование по вопросам предоставления муниципальной услуги осуществляется в устной форме бесплатно.

Консультации по вопросам предоставления муниципальной услуги предоставляют специалисты администрации Воскресенского муниципального района Московской области (далее – специалисты).

При ответах на телефонные звонки и устные обращения заявителей специалисты подробно и в вежливой (корректной) форме информируют обратившихся по интересующим их вопросам. Ответ на телефонный звонок должен начинаться с информации о наименовании структурного подразделения администрации, в который позвонил Заявитель, фамилии, имени, отчестве и должности специалиста, принявшего телефонный звонок.

Если суть поставленного в телефонном звонке вопроса не относится к компетенции специалиста, принявшего телефонный звонок, звонок должен быть переадресован (переведен) на специалиста с необходимой компетенцией, или заявителю должен быть сообщен телефонный номер, по которому можно получить необходимую информацию или предложено изложить суть обращения в письменной форме.

Специалисты, осуществляющие прием и консультирование (лично или по телефону), обязаны относиться к обратившимся Заявителям корректно и внимательно, не унижая их чести и достоинства.

3.4. На информационных стендах в помещении, предназначенном для приема документов, размещается следующая информация:

извлечения из законодательных и иных нормативных правовых актов, содержащих нормы, регулирующие деятельность по предоставлению муниципальной услуги;

извлечения из текста настоящего Административного регламента с приложениями;

блок-схема и краткое описание порядка предоставления муниципальной услуги;

перечень документов, необходимых для получения муниципальной услуги, а также требования, предъявляемые к этим документам;

график приема Заявителей;

образцы оформления документов, необходимых для предоставления муниципальной услуги;

порядок информирования о ходе предоставления муниципальной услуги;

порядок обжалования решений, действий или бездействия специалистов, ответственных за предоставление муниципальной услуги;

месторасположение, график (режим) работы, номера телефонов, адреса Интернет-сайтов и электронной почты органов и организаций, в которых Заявитель может получить документы, необходимые для получения муниципальной услуги.

Раздел II. Стандарт предоставления муниципальной услуги

4. Наименование муниципальной услуги

4.1. Муниципальная услуга «Выдача справки об очередности предоставления жилых помещений на условиях социального найма».

5. Наименование органа власти, непосредственно отвечающего за предоставление муниципальной услуги

5.1. Муниципальную услугу предоставляет администрация Воскресенского муниципального района Московской области, непосредственное предоставление муниципальной услуги осуществляется отделом по учету и распределению жилой площади администрации Воскресенского муниципального района Московской области.

5.2. В целях предоставления муниципальной услуги администрация Воскресенского муниципального района Московской области взаимодействует с многофункциональным центром.

5.3. Администрация Воскресенского муниципального района Московской области организует предоставление муниципальной услуги на базе многофункциональных центров.

5.4. Администрация Воскресенского муниципального района Московской области, многофункциональные центры, на базе которых организовано предоставление муниципальной услуги, не вправе требовать от Заявителя осуществления действий, в том числе согласований, необходимых для получения муниципальной услуги и связанных с обращением в иные государственные органы (органы местного самоуправления), организации, за исключением получения услуг, включенных в перечень услуг, которые являются необходимыми и обязательными для предоставления государственных услуг.

6. Результат предоставления муниципальной услуги

6.1. Результатом предоставления муниципальной услуги являются предоставление Заявителю справки об очередности предоставления жилых помещений на условиях социального найма, либо отказ в предоставлении муниципальной услуги, оформленный на бумажном носителе.

7. Срок регистрации заявления Заявителя

7.1. Срок регистрации заявления Заявителя о предоставлении муниципальной услуги осуществляется в течение 1 рабочего дня с момента поступления заявления в администрацию Воскресенского муниципального района Московской области.

7.2. Регистрация заявления Заявителя о предоставлении муниципальной услуги, переданного на бумажном носителе из многофункционального центра в администрацию Воскресенского

муниципального района Московской области, осуществляется в срок не позднее 1 рабочего дня, следующего за днем поступления заявления в администрацию Воскресенского муниципального района Московской области.

7.3. Регистрация заявления Заявителя о предоставлении муниципальной услуги, направленного в форме электронного документа посредством Единого портала государственных и муниципальных услуг, Портала государственных и муниципальных услуг Московской области, осуществляется в срок не позднее 1 рабочего дня, следующего за днем поступления заявления в администрацию Воскресенского муниципального района Московской области.

8. Срок предоставления муниципальной услуги

8.1. Срок предоставления муниципальной услуги не более 5 рабочих дней со дня, следующего за днем приема запроса Заявителя о предоставлении муниципальной услуги в администрацию Воскресенского муниципального района Московской области.

8.2. Срок предоставления муниципальной услуги, запрос на получение которой передан Заявителем через многофункциональный центр, исчисляется со дня регистрации запроса на получение муниципальной услуги в многофункциональном центре.

8.3. Срок предоставления муниципальной услуги исчисляется без учета срока передачи запроса о предоставлении муниципальной услуги и документов из многофункционального центра в администрацию Воскресенского муниципального района Московской области, передачи результата предоставления муниципальной услуги из администрации Воскресенского муниципального района Московской области в многофункциональный центр, срока выдачи результата Заявителю.

8.4. При подаче Заявителем заявления на получение муниципальной услуги через Единый портал государственных и муниципальных услуг или Портал государственных и муниципальных услуг Московской области срок предоставления муниципальной услуги составляет не более 5 рабочих дней.

9. Срок приостановления предоставления муниципальной услуги

9.1. Основания для приостановления предоставления муниципальной услуги отсутствуют.

10. Правовые основания предоставления муниципальной услуги

10.1. Предоставление муниципальной услуги осуществляется в соответствии со следующими распорядительными документами:

- Конституцией Российской Федерации;
- Жилищным кодексом Российской Федерации;
- Федеральный закон «О введении в действие Жилищного кодекса Российской Федерации» от 29.12.2004 N 189-ФЗ»;
- Федеральным законом от 06.10.2003 №131-ФЗ «Об общих принципах организации местного самоуправления в Российской Федерации»;
- Федеральным законом от 27.07.2010 №210-ФЗ «Об организации предоставления государственных и муниципальных услуг»;
- законом Московской области от 12.12.2005 N 260/2005-ОЗ «О порядке ведения учета граждан в качестве нуждающихся в жилых помещениях, предоставляемых по договорам социального найма»;
- постановлением администрации Воскресенского муниципального района Московской области от 21.05.2015 № 1179 «Об утверждении Положения о порядке ведения учета граждан, проживающих на территории сельского поселения Ашитковское и сельского поселения Фединское Воскресенского муниципального района, в качестве нуждающихся в жилых помещениях, предоставляемых по договорам социального найма».

11. Исчерпывающий перечень документов, необходимых в соответствии

с нормативными правовыми актами Российской Федерации, нормативными правовыми актами Московской области и муниципальными правовыми актами для предоставления муниципальной услуги и услуг, которые являются необходимыми и обязательными для предоставления муниципальной услуги, подлежащих представлению Заявителем, способы их получения Заявителями, в том числе в электронной форме, порядок их представления

11.1. При обращении за получением муниципальной услуги Заявитель представляет:

11.1.1. Заявление о предоставлении муниципальной услуги (Приложение №3 к Административному регламенту).

11.1.2. Копию паспорта или иного документа, удостоверяющего личность в соответствии с законодательством Российской Федерации (для физического лица) с оригиналом для сверки.

Перечень документов, необходимых для предоставления муниципальной услуги, является исчерпывающим.

11.2. Документы, составленные на иностранном языке, подлежат переводу на русский язык. Верность перевода и подлинность подписи переводчика свидетельствуются в установленном порядке в соответствии с законодательством о нотариате.

11.3. Заявителям обеспечивается возможность выбора способа подачи заявления о предоставлении муниципальной услуги: при личном обращении в отдел по учету и распределению жилой площади администрации Воскресенского муниципального района Московской области или в многофункциональный центр, почтовой связью, с использованием средств факсимильной связи, в электронной форме.

11.4. В бумажном виде форма заявления может быть получена Заявителем непосредственно в отделе по учету и распределению жилой площади администрации Воскресенского муниципального района Московской области или многофункциональном центре.

11.5. В электронном виде форма заявления доступна для копирования и заполнения на Едином портале государственных и муниципальных услуг и Портале государственных и муниципальных услуг Московской области, на официальном сайте Воскресенского муниципального района Московской области администрации в сети Интернет, а также по обращению Заявителя может быть направлена на адрес его электронной почты в срок, не превышающий 30 календарных дней.

11.6. В случае обращения за оказанием муниципальной услуги представителем Заявителя, дополнительно представляется документ, подтверждающий его полномочия, а также паспорт или иной документ, удостоверяющий личность в соответствии с законодательством Российской Федерации.

11.7. В качестве документа, подтверждающего полномочия на осуществление действия от имени Заявителя, могут быть предоставлены:

оформленная в соответствии с законодательством Российской Федерации доверенность (для физических лиц);

копия решения о назначении или об избрании либо приказа о назначении физического лица на должность, в соответствии с которым такое физическое лицо обладает правом действовать от имени Заявителя без доверенности.

12. Исчерпывающий перечень документов, необходимых в соответствии с нормативными правовыми актами Российской Федерации, нормативными правовыми актами Московской области для предоставления муниципальной услуги, которые находятся в распоряжении государственных органов, органов местного самоуправления и иных органов, участвующих в предоставлении государственных или муниципальных услуг, и которые Заявитель вправе представить по собственной инициативе, а также способы их получения Заявителями, в том числе в электронной форме, порядок их представления

12.1. Документы, которые Заявитель вправе предоставить в администрацию Воскресенского муниципального района Московской области по собственной инициативе, отсутствуют.

12.2. Администрация Воскресенского муниципального района Московской области, многофункциональные центры не вправе требовать от Заявителя представления документов и информации или осуществления действий, представление или осуществление которых не

предусмотрено нормативными правовыми актами, регулирующими отношения, возникающие в связи с предоставлением муниципальной услуги.

12.3. Администрация Воскресенского муниципального района Московской области, многофункциональные центры не вправе требовать от Заявителя представления документов и информации, в том числе об уплате государственной пошлины, взимаемой за предоставление муниципальной услуги, которые находятся в распоряжении федеральных органов исполнительной власти, органов государственных внебюджетных фондов, исполнительных органов государственной власти субъекта Российской Федерации, органов местного самоуправления либо подведомственных государственным органам или органам местного самоуправления организаций, участвующих в предоставлении муниципальной услуги, в соответствии с нормативными правовыми актами Российской Федерации, нормативными правовыми актами Московской области, муниципальными правовыми актами.

13. Исчерпывающий перечень оснований для отказа в приеме документов, необходимых для предоставления муниципальной услуги

13.1 Оснований для отказа в приеме документов в соответствии с законодательством Российской Федерации не предусмотрено.

14. Исчерпывающий перечень оснований для отказа в предоставлении муниципальной услуги

14.1. Основаниями для отказа в предоставлении муниципальной услуги являются:

- отсутствие права у Заявителя на получение муниципальной услуги;
- представленные документы по форме или содержанию не соответствуют требованиям действующего законодательства;
- представление Заявителем недостоверной или неполной информации;
- запрашиваемая информация не относится к информации, определенной настоящим Административным регламентом;
- личное обращение Заявителя об отказе в предоставлении муниципальной услуги.

Перечень оснований для отказа в предоставлении муниципальной услуги является исчерпывающим.

14.2. Решение об отказе в предоставлении муниципальной услуги подписывается уполномоченным должностным лицом и с указанием причин отказа выдается Заявителю лично либо направляется по почте, либо выдается через многофункциональный центр.

14.3. Решение об отказе в предоставлении муниципальной услуги по заявлению, поданному в электронной форме, уполномоченным должностным лицом администрации Воскресенского муниципального района Московской области с использованием электронной цифровой подписи (электронной подписи) и направляется Заявителю по электронной почте и (или) через Единый портал государственных и муниципальных услуг либо Портал государственных и муниципальных услуг Московской области не позднее следующего рабочего дня с даты принятия решения об отказе в предоставлении муниципальной услуги (если иное не предусмотрено законодательством Российской Федерации).

14.4. Заявитель вправе отказаться от предоставления муниципальной услуги на основании личного письменного заявления.

В случае письменного отказа от предоставления муниципальной услуги Заявитель вправе обратиться вновь с заявлением о ее предоставлении и необходимыми документами.

15. Перечень услуг, необходимых и обязательных для предоставления муниципальной услуги

15.1. В соответствии с законодательством Российской Федерации и законодательством Московской области услуги, необходимые для предоставления муниципальной услуги, отсутствуют.

16. Порядок, размер и основания взимания государственной пошлины или иной платы, взимаемой за предоставление муниципальной услуги

16.1. Предоставление муниципальной услуги осуществляется бесплатно.

17. Максимальный срок ожидания в очереди при подаче заявления (запроса) о предоставлении муниципальной услуги, услуги организации, участвующей в предоставлении муниципальной услуги, и при получении результата предоставления таких услуг

17.1. Максимальный срок ожидания в очереди при подаче заявления о предоставлении муниципальной услуги, услуги организации, участвующей в предоставлении муниципальной услуги, и при получении результата предоставления муниципальной услуги не должен превышать 15 минут.

18. Требования к помещениям, в которых предоставляется муниципальная услуга, услуги организации, участвующей в предоставлении муниципальной услуги, к местам ожидания и приема Заявителей, размещению и оформлению визуальной, текстовой и мультимедийной информации о порядке предоставления муниципальной услуги

18.1. Помещения, в которых предоставляется муниципальная услуга, предпочтительно размещаются на нижних этажах зданий и должны соответствовать санитарно-эпидемиологическим правилам и нормативам.

Входы в помещения оборудуются пандусами, расширенными проходами, позволяющими обеспечить беспрепятственный доступ инвалидов, включая инвалидов, использующих кресла-коляски.

При ином размещении помещений по высоте, должна быть обеспечена возможность получения муниципальной услуги маломобильными группами населения.

Вход и выход из помещений оборудуются указателями.

18.2. Места для информирования, предназначенные для ознакомления Заявителей с информационными материалами, оборудуются информационными стендами.

18.3. Места для ожидания на подачу или получение документов оборудуются стульями, скамьями.

18.4. Места для заполнения заявления оборудуются стульями, столами (стойками) и обеспечиваются образцами заявлений, писчей бумагой и канцелярскими принадлежностями (шариковыми ручками).

18.5. Кабинеты для приема Заявителей должны быть оборудованы информационными табличками (вывесками) с указанием:

- номера кабинета;

- фамилии, имени, отчества и должности специалиста, осуществляющего предоставление муниципальной услуги.

18.6. Рабочие места специалистов администрации Воскресенского муниципального района Московской области, предоставляющих муниципальную услугу, оборудуются компьютерами и оргтехникой, позволяющими своевременно и в полном объеме получать справочную информацию по вопросам предоставления услуги и организовать предоставление муниципальной услуги в полном объеме.

19. Показатели доступности и качества муниципальной услуги

19.1. Показателями доступности предоставления муниципальной услуги являются:

предоставление возможности получения муниципальной услуги в электронной форме или в многофункциональных центрах предоставления государственных и муниципальных услуг;

предоставление возможности получения информации о ходе предоставления муниципальной услуги, в том числе с использованием информационно-коммуникационных технологий;

транспортная доступность к местам предоставления муниципальной услуги;
обеспечение беспрепятственного доступа лицам с ограниченными возможностями передвижения к помещениям, в которых предоставляется муниципальная услуга;
размещение информации о порядке предоставления муниципальной услуги на официальном сайте Воскресенского муниципального района Московской области, информационных стендах, Едином портале государственных и муниципальных услуг, Портале государственных и муниципальных услуг Московской области.

19.2. Показателями качества предоставления муниципальной услуги являются:

соблюдение сроков предоставления муниципальной услуги;
соблюдения установленного времени ожидания в очереди при подаче заявления и при получении результата предоставления муниципальной услуги;

соотношение количества рассмотренных в срок заявлений на предоставление муниципальной услуги к общему количеству заявлений, поступивших в связи с предоставлением муниципальной услуги;

своевременное направление уведомлений Заявителям о предоставлении муниципальной услуги;

соотношение количества обоснованных жалоб граждан по вопросам качества и доступности предоставления муниципальной услуги к общему количеству жалоб.

20. Иные требования, в том числе учитывающие особенности организации предоставления муниципальной услуги на базе многофункциональных центров и в электронной форме

20.1. Организация предоставления муниципальной услуги на базе многофункциональных центров осуществляется при личном обращении Заявителя.

20.2. Организация предоставления муниципальной услуги на базе многофункциональных центров осуществляется в соответствии с соглашением о взаимодействии между администрацией Воскресенского муниципального района Московской области и уполномоченным многофункциональным центром, заключенным в порядке, установленном действующим законодательством.

20.3. При предоставлении муниципальной услуги универсальными специалистами многофункциональных центров осуществляются прием заявления и документов, необходимых для предоставления муниципальной услуги, обработка и предварительное рассмотрение документов, необходимых для предоставления муниципальной услуги.

20.4. Заявители имеют возможность получения муниципальной услуги в электронной форме с использованием Единого портала государственных и муниципальных услуг и Портала государственных и муниципальных услуг Московской области в части:

получения информации о порядке предоставления муниципальной услуги;

ознакомления с формой заявления и документами, необходимыми для получения муниципальной услуги, обеспечения доступа к ним для копирования и заполнения в электронном виде;

направления запроса и документов, необходимых для предоставления муниципальной услуги;

осуществления мониторинга хода предоставления муниципальной услуги;

получения оповещения о результате предоставления муниципальной услуги в соответствии с действующим законодательством.

20.5. При направлении запроса о предоставлении муниципальной услуги в электронной форме Заявитель формирует заявление на предоставление муниципальной услуги в форме электронного документа и подписывает его электронной подписью в соответствии с требованиями Федерального закона № 210-ФЗ.

20.6. При направлении заявления и прилагаемых к нему документов в электронной форме представителем Заявителя, действующим на основании доверенности, доверенность должна быть представлена в форме электронного документа, подписанного электронной подписью уполномоченного лица, выдавшего (подписавшего) доверенность.

20.7. В течение 5 дней с даты направления запроса о предоставлении муниципальной услуги в электронной форме Заявитель предоставляет в администрацию Воскресенского

муниципального района Московской области документы, представленные в пункте 11.1 настоящего Административного регламента, в случае если запрос и документы в электронной форме не составлены с использованием электронной подписи в соответствии с действующим законодательством.

20.8. Для обработки персональных данных при регистрации субъекта персональных данных на Едином портале государственных и муниципальных услуг и на Портале государственных и муниципальных услуг Московской области получение согласия Заявителя в соответствии с требованиями статьи 6 Федерального закона от 27 июля 2006 года № 152-ФЗ «О персональных данных» не требуется.

При подаче документов представителем Заявителя, необходимо получить от него согласие на обработку персональных данных.

20.9. Муниципальная услуга предоставляется в электронной форме через личный кабинет на Портале государственных и муниципальных услуг Московской области, обеспечивающем защиту персональных данных.

Раздел III. Состав, последовательность и сроки выполнения административных процедур, требования к порядку их выполнения, в том числе особенности выполнения административных процедур в электронной форме

21. Состав, последовательность и сроки выполнения административных процедур при предоставлении муниципальной услуги

21.1. Предоставление муниципальной услуги включает в себя следующие административные процедуры:

- 1) прием и регистрация заявления и документов, необходимых для предоставления муниципальной услуги;
- 2) обработка и предварительное рассмотрение документов, необходимых для предоставления муниципальной услуги;
- 3) принятие решения о предоставлении (об отказе в предоставлении) муниципальной услуги и оформление результата предоставления муниципальной услуги Заявителю;
- 4) выдача результата.

21.2. Блок-схема предоставления муниципальной услуги приведена в приложении № 2 к Административному регламенту.

21.3. Прием и регистрация заявления и документов, необходимых для предоставления муниципальной услуги.

21.3.1. Основанием для начала выполнения административной процедуры по приему и регистрации заявления и документов, необходимых для предоставления муниципальной услуги, является обращение Заявителя (его представителя) с заявлением по установленной форме и приложением необходимых документов:

а) в администрацию Воскресенского муниципального района Московской области:
посредством личного обращения Заявителя;
посредством технических средств Единого портала государственных и муниципальных услуг или Портала государственных и муниципальных услуг Московской области;

б) в многофункциональный центр посредством личного обращения Заявителя.

21.3.2. Должностными лицами, ответственными за выполнение приема и регистрации заявления и документов, необходимых для предоставления муниципальной услуги, являются специалисты администрации Воскресенского муниципального района Московской области и работники многофункциональных центров.

Прием заявления и документов, необходимых для предоставления муниципальной услуги, осуществляется в многофункциональных центрах в соответствии с соглашением о взаимодействии между администрацией Воскресенского муниципального района Московской области и уполномоченным многофункциональным центром, если исполнение данной процедуры предусмотрено соглашением.

21.3.3. При поступлении заявления и прилагаемых к нему документов посредством личного обращения Заявителя (представителя Заявителя) специалист администрации Воскресенского муниципального района Московской области или работник многофункционального центра, ответственный за прием и регистрацию документов, осуществляет следующую последовательность действий:

- 1) устанавливает соответствие личности Заявителя документу, удостоверяющему личность;
- 2) проверяет наличие документа, удостоверяющего права (полномочия) представителя Заявителя (в случае если с заявлением обращается представитель заявителя);
- 3) проверяет заявление и комплектность прилагаемых к нему документов на соответствие перечню документов, предусмотренных пунктом 11.1 настоящего Административного регламента;
- 4) осуществляет регистрацию заявления и прилагаемых к нему документов в соответствии с порядком делопроизводства, установленным в администрации Воскресенского муниципального района Московской области.

При отсутствии у Заявителя, обратившегося лично, заполненного заявления или неправильном его заполнении специалист администрации Воскресенского муниципального района Московской области, или работник многофункционального центра, ответственный за прием документов, консультирует Заявителя по вопросам заполнения заявления.

При поступлении заявления о предоставлении муниципальной услуги и прилагаемых к нему документов (при наличии) в электронной форме посредством Единого портала государственных и муниципальных услуг или Портала государственных и муниципальных услуг Московской области, специалист администрации Воскресенского муниципального района Московской области, ответственный за прием и регистрацию документов в электронном виде, осуществляет следующую последовательность действий:

- 1) просматривает электронный образ заявления, присваивает им статус «подано»;
- 2) осуществляет контроль полученных электронных образов заявления на предмет целостности;
- 3) фиксирует дату получения заявления;
- 4) если заявление не заверено электронной подписью в соответствии с действующим законодательством, направляет Заявителю через личный кабинет уведомление о необходимости представить заявление, подписанное электронной подписью;
- 5) если заявление о предоставлении муниципальной услуги и документы в электронной форме подписаны электронной подписью, направляет Заявителю через личный кабинет уведомление о получении заявления.

21.3.4. Максимальный срок осуществления административной процедуры приема и регистрации документов, необходимых для предоставления муниципальной услуги, не может превышать 1 рабочего дня со дня их поступления в администрацию Воскресенского муниципального района Московской области.

Прием и регистрация заявления и прилагаемых к нему документов, лично представленных Заявителем, осуществляется в течение дня обращения.

Прием и регистрация документов, полученных в электронной форме через Единый портал государственных и муниципальных услуг или Портал государственных и муниципальных услуг Московской области, осуществляется в течение дня обращения.

Прием и регистрация документов, полученных администрацией Воскресенского муниципального района Московской области из многофункционального центра, осуществляется в течение 1 рабочего дня после их поступления в администрацию Воскресенского муниципального района Московской области.

21.3.5. Критерием принятия решения в рамках выполнения административной процедуры является наличие (отсутствие) заявления.

21.3.6. Результатом исполнения административной процедуры по приему и регистрации документов является:

- 1) в администрации Воскресенского муниципального района Московской области – передача заявления и прилагаемых к нему документов (при наличии) специалисту администрации Воскресенского муниципального района Московской области, ответственному за обработку и

предварительное рассмотрение документов, необходимых для предоставления муниципальной услуги;

2) в многофункциональных центрах – передача заявления и прилагаемых к нему документов (при наличии) работнику многофункционального центра, ответственному за обработку и предварительное рассмотрение документов, необходимых для предоставления муниципальной услуги.

21.3.7. Способом фиксации результата исполнения административной процедуры по приему и регистрации документов является уведомление о принятии заявления и прилагаемых документов.

При обращении Заявителя за получением муниципальной услуги в электронной форме специалист администрации Воскресенского муниципального района Московской области, ответственный за прием и регистрацию документов, направляет на Единый портал государственных и муниципальных услуг или Портал государственных и муниципальных услуг Московской области посредством технических средств связи оповещение о завершении исполнения административной процедуры приема и регистрации заявления.

21.4. Обработка и предварительное рассмотрение документов, необходимых для предоставления муниципальной услуги.

21.4.1. Основанием для начала исполнения административной процедуры обработки и предварительного рассмотрения документов является поступление заявления и документов, необходимых для предоставления муниципальной услуги, специалисту администрации Воскресенского муниципального района Московской области, ответственному за предоставление муниципальной услуги, или работнику многофункционального центра.

21.4.2. Должностными лицами, ответственными за выполнение обработки и предварительного рассмотрения документов являются специалисты администрации Воскресенского муниципального района Московской области и работники многофункционального центра.

21.4.3. Специалист администрации Воскресенского муниципального района Московской области, ответственный за предоставление муниципальной услуги, осуществляет следующие действия:

1) проверяет комплектность представленных Заявителем документов по перечню документов, предусмотренных пунктом 11.1. настоящего Административного регламента;

2) при выявлении несоответствия подлежащих представлению документов по форме или содержанию требованиям законодательству Российской Федерации и законодательству Московской области, готовит письмо об отказе в предоставлении и направляет его руководителю администрации Воскресенского муниципального района Московской области;

3) при наличии полного комплекта документов, необходимых для предоставления муниципальной услуги, и при отсутствии выявленных в ходе предварительного рассмотрения заявления и прилагаемых к нему документов оснований для отказа в предоставлении муниципальной услуги, переходит к осуществлению административной процедуры принятия решения о предоставлении (об отказе в предоставлении) муниципальной услуги и оформления результата предоставления муниципальной услуги Заявителю.

Работник многофункционального центра осуществляет следующие действия:

1) проверяет комплектность представленных Заявителем документов по перечню документов, предусмотренных пунктом 11.1. Административного регламента;

2) при наличии всех документов и сведений, необходимых для предоставления муниципальной услуги, передает заявление и прилагаемые к нему документы работнику многофункционального центра, ответственному за организацию направления заявления и прилагаемых к нему документов в администрацию Воскресенского муниципального района Московской области.

Работник многофункционального центра, ответственный за организацию направления заявления и прилагаемых к нему документов в администрацию Воскресенского муниципального района Московской области организует передачу заявления и документов, представленных Заявителем, в администрацию Воскресенского муниципального района Московской области в соответствии с соглашением о взаимодействии между администрацией Воскресенского муниципального района Московской области и уполномоченным многофункциональным центром.

заключенным в установленном порядке и порядке делопроизводства в многофункциональных центрах.

21.4.4. Максимальный срок выполнения административной процедуры обработки и предварительного рассмотрения документов не может превышать 1 рабочего дня.

21.4.5. Критериями принятия решений ответственным специалистом является представление всех необходимых для принятия решения документов в соответствии с подпунктом 11.1. пункта 11 настоящего Административного регламента.

21.4.6. Результатом исполнения административной процедуры по обработке и предварительному рассмотрению документов, необходимых для предоставления муниципальной услуги являются:

1) в администрации Воскресенского муниципального района Московской области:

подготовка проекта уведомления об отказе в предоставлении и направление его руководителю администрации Воскресенского муниципального района Московской области;

при наличии всех документов и сведений, необходимых для предоставления муниципальной услуги - переход к осуществлению административной процедуры по принятию решения о предоставлении муниципальной услуги и оформлению результата предоставления муниципальной услуги Заявителю.

2) в многофункциональных центрах:

при наличии всех документов и сведений, необходимых для предоставления муниципальной услуги - передача заявления и документов, представленных Заявителем, в администрацию Воскресенского муниципального района Московской области.

21.4.7. Способом фиксации административной процедуры обработки и предварительного рассмотрения документов является сформированное личное дело заявителя.

При обращении заявителя за получением муниципальной услуги в электронной форме специалист администрации Воскресенского муниципального района Московской области направляет на Единый портал государственных и муниципальных услуг или Портал государственных и муниципальных услуг Московской области посредством технических средств связи оповещение о завершении исполнения административной процедуры с указанием результата осуществления административной процедуры.

21.5 Принятие решения о предоставлении (об отказе в предоставлении) муниципальной услуги и оформление результата предоставления муниципальной услуги заявителю.

21.5.1. Основанием для начала административной процедуры по принятию решения о предоставлении (об отказе в предоставлении) муниципальной услуги и оформлению результата предоставления муниципальной услуги Заявителю является передача специалисту администрации Воскресенского муниципального района Московской области, ответственному за предоставление муниципальной услуги, пакета документов, необходимых для предоставления муниципальной услуги.

21.5.2. Критерием принятия решения о предоставлении (об отказе в предоставлении) муниципальной услуги является наличие или отсутствие оснований, указанных в пункте 14.1. Административного регламента.

21.5.3. Специалист администрации Воскресенского муниципального района Московской области, ответственный за предоставление муниципальной услуги, проверяет заявление и прилагаемые к нему документы на наличие оснований, указанных в пункте 14.1. Административного регламента.

По результатам рассмотрения заявления и прилагаемых к нему документов принимается решение о предоставлении (об отказе в предоставлении) муниципальной услуги.

В случае принятия решения об отказе в предоставлении муниципальной услуги специалист администрации Воскресенского муниципального района Московской области, ответственный за предоставление муниципальной услуги, в течение 2 рабочих дней подготавливает проект решения администрации Воскресенского муниципального района Московской области об отказе предоставления информации об очередности предоставления жилых помещений на условиях социального найма с мотивированным обоснованием причин отказа и со ссылкой на конкретные положения нормативных правовых актов и иных документов, являющихся основанием такого

отказа, и направляет решение об отказе на подпись руководителю администрации Воскресенского муниципального района Московской области.

В случае принятия решения о предоставлении муниципальной услуги специалист администрации Воскресенского муниципального района Московской области специалист администрации Воскресенского муниципального района Московской области, ответственный за предоставление муниципальной услуги, подготавливает проект справки об очередности предоставления жилых помещений на условиях социального найма.

Специалист администрации Воскресенского муниципального района Московской области, ответственный за предоставление муниципальной услуги, обеспечивает его согласование с необходимыми должностными лицами администрации Воскресенского муниципального района Московской области и направление на подпись руководителю администрации Воскресенского муниципального района Московской области.

21.5.4. Максимальный срок выполнения административной процедуры по принятию решения о предоставлении (об отказе в предоставлении) муниципальной услуги и оформлению результата предоставления муниципальной услуги Заявителю не может превышать 2 рабочих дней.

21.5.5. При обращении заявителя за получением муниципальной услуги в электронной форме в администрацию Воскресенского муниципального района Московской области администрация направляет на Единый портал государственных и муниципальных услуг (функций) или Портал государственных и муниципальных услуг Московской области посредством технических средств связи уведомление о завершении исполнения административной процедуры с указанием результата осуществления административной процедуры.

21.5.6. Результатом административной процедуры по принятию решения о предоставлении (об отказе в предоставлении) муниципальной услуги и оформлению результата предоставления муниципальной услуги заявителю является справка об очередности предоставления жилых помещений на условиях социального найма либо отказ в предоставлении муниципальной услуги.

21.5.7. Способом фиксации результата административной процедуры по принятию решения о предоставлении (об отказе в предоставлении) муниципальной услуги и оформлению результата предоставления муниципальной услуги, является регистрация справки об очередности предоставления жилых помещений на условиях социального найма.

21.6. Выдача результата предоставления муниципальной услуги.

21.6.1. Основанием для начала административной процедуры по выдаче (направлению) документа, являющегося результатом предоставления муниципальной услуги, является наличие подписанной руководителем администрации Воскресенского муниципального района Московской области справки об очередности предоставления жилых помещений на условиях социального найма или отказ в предоставлении муниципальной услуги, оформленный на бумажном носителе.

21.6.2. Выдача результата предоставления муниципальной услуги осуществляется способом, указанным Заявителем при подаче заявления, в том числе:

при личном обращении в многофункциональный центр;

посредством почтового отправления на адрес заявителя, указанный в заявлении;

посредством электронного отправления на адрес Заявителя, указанный в заявлении;

через личный кабинет на Едином портале государственных и муниципальных услуг или Портале государственных и муниципальных услуг Московской области.

21.6.3. Максимальный срок выполнения административной не может превышать 1 рабочего дня.

При обращении Заявителя за получением муниципальной услуги в электронной форме администрация Воскресенского муниципального района Московской области направляет на Единый портал государственных и муниципальных услуг (функций) или Портал государственных и муниципальных услуг Московской области посредством технических средств связи уведомление о завершении исполнения административной процедуры с указанием результата осуществления административной процедуры.

21.6.4. Критерием принятия решения является поступление справки об очередности предоставления жилых помещений на условиях социального найма или отказа в предоставлении муниципальной услуги, оформленного на бумажном носителе.

21.6.5. Результатом административной процедуры является выдача заявителю справки об очередности предоставления жилых помещений на условиях социального найма или отказа в предоставлении муниципальной услуги, оформленного на бумажном носителе.

21.6.6. Способом фиксации результата административной процедуры является регистрация факта выдачи результата предоставления услуги Заявителю в порядке делопроизводства.

Раздел IV. Порядок и формы контроля за исполнением административного регламента предоставления муниципальной услуги

Порядок осуществления текущего контроля за соблюдением и исполнением должностными лицами положений Административного регламента и иных нормативных правовых актов, устанавливающих требования к предоставлению муниципальной услуги, а также принятием ими решений

22. Администрация Воскресенского муниципального района Московской области организует и осуществляет контроль за полнотой и качеством предоставления муниципальной услуги.

23. Текущий контроль осуществляется путем проведения плановых и внеплановых проверок соблюдения и исполнения должностными лицами положений Административного регламента и иных нормативных правовых актов, устанавливающих требования к предоставлению муниципальной услуги.

Порядок и периодичность осуществления плановых и внеплановых проверок полноты и качества предоставления муниципальной услуги

24. Контроль за полнотой и качеством предоставления должностными лицами муниципальной услуги осуществляется в формах проведения проверок и рассмотрения жалоб на действия (бездействие) должностных лиц.

25. Проверки могут быть плановыми и внеплановыми. Плановые проверки проводятся не реже одного раза в полугодие.

Порядок осуществления плановых проверок устанавливаются руководителем администрации Воскресенского муниципального района Московской области. При проверке могут рассматриваться все вопросы, связанные с предоставлением муниципальной услуги (комплексные проверки), или отдельный вопрос, связанный с предоставлением муниципальной услуги (тематические проверки). Проверка также может проводиться по конкретной жалобе.

26. Внеплановые проверки проводятся в связи с проверкой устранения ранее выявленных нарушений, а также в случае получения жалоб на действия (бездействие) должностных лиц.

Ответственность должностных лиц за решения и действия (бездействие), принимаемые (осуществляемые) ими в ходе предоставления муниципальной услуги

27. По результатам проведенных проверок в случае выявления нарушений соблюдения положений Административного регламента и иных нормативных правовых актов, устанавливающих требования к предоставлению муниципальной услуги, должностные лица несут ответственность за принимаемые (осуществляемые) в ходе предоставления муниципальной услуги решения и действия (бездействие) в соответствии с требованиями законодательства Российской Федерации.

Положения, характеризующие требования к порядку и формам контроля за предоставлением муниципальной услуги, в том числе со стороны граждан, их объединений и организаций

28. Требованиями к порядку и формам контроля за предоставлением муниципальной услуги являются:

- 1) независимость;
- 2) тщательность.

29. Должностные лица, осуществляющие контроль за предоставлением муниципальной услуги, должны принимать меры по предотвращению конфликта интересов при предоставлении муниципальной услуги.

30. Тщательность осуществления контроля за предоставлением муниципальной услуги состоит в своевременном и точном исполнении уполномоченными лицами обязанностей, предусмотренных разделом IV Административного регламента.

31. Заявители могут контролировать предоставление муниципальной услуги путем получения информации по телефону, письменным обращениям, электронной почте и через Единый портал государственных и муниципальных услуг и Портал государственных и муниципальных услуг Московской области.

Раздел V. Досудебный (внесудебный) порядок обжалования решений и действий (бездействия) органа местного самоуправления, предоставляющего муниципальную услугу, а также его должностных лиц, специалистов

32.1. Заявитель имеет право обратиться в администрацию Воскресенского муниципального района Московской области с жалобой, в том числе в следующих случаях:

1) нарушение срока регистрации заявления Заявителя о предоставлении муниципальной услуги;

2) нарушение срока предоставления муниципальной услуги;

3) требование у Заявителя документов, не предусмотренных нормативными правовыми актами Российской Федерации, нормативными правовыми актами Московской области для предоставления муниципальной услуги;

4) отказ в приеме документов, предоставление которых предусмотрено нормативными правовыми актами Российской Федерации, нормативными правовыми актами Московской области, муниципальными правовыми актами для предоставления муниципальной услуги, у Заявителя;

5) отказ в предоставлении муниципальной услуги, если основания отказа не предусмотрены федеральными законами и принятыми в соответствии с ними иными нормативными правовыми актами Российской Федерации, нормативными правовыми актами Московской области, муниципальными правовыми актами;

6) требование с Заявителя при предоставлении муниципальной услуги платы, не предусмотренной нормативными правовыми актами Российской Федерации, нормативными правовыми актами Московской области, муниципальными правовыми актами;

7) отказ должностного лица администрации Воскресенского муниципального района Московской области в исправлении допущенных опечаток и ошибок в выданных в результате предоставления муниципальной услуги документах либо нарушение установленного срока таких исправлений.

32.2. Право на подачу жалоб имеют физические лица, обратившиеся в администрацию Воскресенского муниципального района Московской области, с запросом (заявлением) о предоставлении муниципальной услуги.

32.3. Жалоба подается в администрацию Воскресенского муниципального района Московской области в письменной форме на бумажном носителе либо в электронной форме.

32.4. Жалоба может быть направлена по почте, через многофункциональный центр, с использованием информационно-телекоммуникационной сети «Интернет», официального сайта Воскресенского муниципального района Московской области администрации, Единый портал либо Портал Московской области, а также может быть принята при личном приеме заявителя.

32.5. Жалоба должна содержать:

а) наименование администрации Воскресенского муниципального района Московской области, предоставляющего муниципальную услугу; фамилию, имя, отчество руководителя либо специалиста администрации Воскресенского муниципального района Московской области, решения и действия (бездействие) которых обжалуются;

б) фамилию, имя, отчество (при наличии), сведения о месте жительства Заявителя - физического лица, а также номер (номера) контактного телефона, адрес (адреса) электронной почты (при наличии) и почтовый адрес, по которым должен быть направлен ответ Заявителю;

в) сведения об обжалуемом решении и действии (бездействии) администрации Воскресенского муниципального района Московской области, предоставляющего муниципальную услугу, его руководителя либо специалиста администрации Воскресенского муниципального района Московской области;

г) доводы, на основании которых Заявитель не согласен с решением и действием администрации Воскресенского муниципального района Московской области, предоставляющего муниципальную услугу, его руководителя либо специалиста администрации Воскресенского муниципального района Московской области.

Заявителем могут быть представлены документы (при наличии), подтверждающие доводы Заявителя, либо их копии.

32.6. В случае если жалоба подается через представителя Заявителя, также представляется документ, подтверждающий полномочия на осуществление действий от имени Заявителя. В качестве документа, подтверждающего полномочия на осуществление действий от имени Заявителя, может быть представлена оформленная в соответствии с законодательством Российской Федерации доверенность (для физических лиц).

32.7. Жалоба, поступившая в администрацию Воскресенского муниципального района Московской области, подлежит рассмотрению руководителем администрации Воскресенского муниципального района Московской области, уполномоченным на рассмотрение жалоб, который обеспечивает:

прием и рассмотрение жалоб в соответствии с требованиями Федерального закона от 27.07.2010 № 210-ФЗ «Об организации предоставления государственных и муниципальных услуг»;

информирование Заявителей о порядке обжалования решений и действий (бездействий) администрации Воскресенского муниципального района Московской области.

32.8. Жалоба, поступившая в администрацию Воскресенского муниципального района Московской области, подлежит регистрации в администрации Воскресенского муниципального района Московской области не позднее следующего рабочего дня со дня ее поступления.

Жалоба подлежит рассмотрению:

в течение 15 рабочих дней со дня ее регистрации в администрации Воскресенского муниципального района Московской области, если более короткие сроки рассмотрения жалобы не установлены руководителем администрации Воскресенского муниципального района Московской области;

в течение пяти рабочих дней со дня ее регистрации в администрации Воскресенского муниципального района Московской области - в случае обжалования отказа администрации Воскресенского муниципального района Московской области, должностного лица администрации Воскресенского муниципального района Московской области администрации, в приеме документов у Заявителя либо в исправлении допущенных опечаток и ошибок или в случае обжалования нарушения установленного срока таких исправлений.

32.9. Жалоба может быть подана Заявителем на личном приеме.

В случае подачи жалобы при личном приеме Заявитель представляет документ, удостоверяющий его личность в соответствии с законодательством Российской Федерации.

Жалоба в письменной форме может быть также направлена по почте.

32.10. В электронном виде жалоба может быть подана Заявителем посредством:

32.10.1. Официального сайта Правительства Московской области в информационно-телекоммуникационной сети Интернет;

32.10.2. Официального сайта Воскресенского муниципального района Московской области в информационно-телекоммуникационной сети Интернет;

32.10.3. Единого портала государственных и муниципальных услуг;

32.10.4. Портала государственных и муниципальных услуг Московской области.

32.11. При подаче жалобы в электронном виде документы, указанные в пункте 32.6 настоящего Регламента, могут быть представлены в форме электронных документов, подписанных электронной

подписью, вид которой предусмотрен законодательством Российской Федерации, при этом документ, удостоверяющий личность Заявителя, не требуется.

32.12. Жалоба может быть подана Заявителем через многофункциональный центр. При поступлении жалобы многофункциональный центр обеспечивает ее передачу в администрацию Воскресенского муниципального района Московской области в порядке и сроки, которые установлены соглашением о взаимодействии между многофункциональным центром и администрацией Воскресенского муниципального района Московской области, но не позднее следующего рабочего дня со дня поступления жалобы.

При этом срок рассмотрения жалобы исчисляется со дня регистрации жалобы в администрации Воскресенского муниципального района Московской области.

32.13. Основания для приостановления рассмотрения жалобы не предусмотрены.

32.14. В случае если Заявителем подана в администрацию Воскресенского муниципального района Московской области жалоба, решение по которой не входит в компетенцию администрации Воскресенского муниципального района Московской области, в течение 3 рабочих дней со дня ее регистрации в администрации Воскресенского муниципального района Московской области жалоба перенаправляется в уполномоченный на ее рассмотрение орган, о чем в письменной форме информируется Заявитель.

При этом срок рассмотрения жалобы исчисляется со дня регистрации жалобы в уполномоченном на ее рассмотрение органе.

32.15. По результатам рассмотрения жалобы администрация Воскресенского муниципального района Московской области принимает одно из следующих решений:

1) удовлетворяет жалобу, в том числе в форме отмены принятого решения, исправления допущенных администрацией Воскресенского муниципального района Московской области опечаток и ошибок в выданных в результате предоставления муниципальной услуги документах, возврата Заявителю денежных средств, взимание которых не предусмотрено нормативными правовыми актами Российской Федерации, нормативными правовыми актами Московской области;

2) отказывает в удовлетворении жалобы.

32.16. Не позднее дня, следующего за днем принятия решения, указанного в пункте 32.15. Административного регламента, Заявителю в письменной форме и по желанию Заявителя в электронной форме направляется мотивированный ответ о результатах рассмотрения жалобы.

32.17. При удовлетворении жалобы администрация Воскресенского муниципального района Московской области принимает исчерпывающие меры по устранению выявленных нарушений, в том числе по выдаче Заявителю результата муниципальной услуги, не позднее 5 рабочих дней со дня принятия решения, если иное не установлено законодательством Российской Федерации.

32.18. Администрация Воскресенского муниципального района Московской области отказывает в удовлетворении жалобы в следующих случаях:

наличия вступившего в законную силу решения суда, арбитражного суда по жалобе о том же предмете и по тем же основаниям;

подачи жалобы лицом, полномочия которого не подтверждены в порядке, установленном законодательством Российской Федерации;

наличия решения по жалобе, принятого ранее в соответствии с требованиями Регламента в отношении того же заявителя и по тому же предмету жалобы;

признания жалобы необоснованной.

32.19. В случае установления в ходе или по результатам рассмотрения жалобы признаков состава административного правонарушения или преступления должностное лицо, наделенное полномочиями по рассмотрению жалоб, незамедлительно направляет имеющиеся материалы в органы прокуратуры.

32.20. Ответ по результатам рассмотрения жалобы направляется заявителю не позднее дня, следующего за днем принятия решения, в письменной форме.

32.21. В ответе по результатам рассмотрения жалобы указываются:

Администрация Воскресенского муниципального района Московской области, рассмотревшая жалобу, должность, фамилия, имя, отчество (при наличии) его должностного лица, принявшего решение по жалобе;

номер, дата, место принятия решения, включая сведения о должностном лице, решение или действие (бездействие) которого обжалуется;

фамилия, имя, отчество (при наличии) Заявителя;

основания для принятия решения по жалобе;

принятое по жалобе решение;

в случае если жалоба признана обоснованной – сроки устранения выявленных нарушений, в том числе срок предоставления результата муниципальной услуги;

в случае если жалоба признана необоснованной, - причины признания жалобы необоснованной и информация о праве заявителя обжаловать принятое решение в судебном порядке;

сведения о порядке обжалования принятого по жалобе решения.

32.22. Ответ по результатам рассмотрения жалобы подписывается уполномоченным на рассмотрение жалобы должностным лицом администрации Воскресенского муниципального района Московской области.

32.23. Администрация Воскресенского муниципального района Московской области вправе оставить жалобу без ответа в следующих случаях:

отсутствия в жалобе фамилии Заявителя или почтового адреса (адреса электронной почты), по которому должен быть направлен ответ;

наличия в жалобе нецензурных либо оскорбительных выражений, угроз жизни, здоровью и имуществу должностного лица, а также членам его семьи (жалоба остается без ответа, при этом Заявителю сообщается о недопустимости злоупотребления правом);

отсутствия возможности прочитать какую-либо часть текста жалобы (жалоба остается без ответа, о чем в течение семи дней со дня регистрации жалобы сообщается Заявителю, если его фамилия и почтовый адрес поддаются прочтению).

32.24. Заявитель вправе обжаловать принятое по жалобе решение в судебном порядке в соответствии с законодательством Российской Федерации.

**Справочная информация
о месте нахождения, графике работы, контактных телефонах, адресах электронной почты органа, предоставляющего муниципальную услугу, структурных подразделений органа, предоставляющего муниципальную услугу, многофункциональных центров и организаций, участвующих в предоставлении муниципальной услуги**

1. Отдел по учету и распределению жилой площади администрации Воскресенского муниципального района Московской области

Место нахождения отдела по учету и распределению жилой площади администрации Воскресенского муниципального района Московской области: Московская область, город Воскресенск, улица Советская, дом 4, кабинет 305.

График работы отдела по учету и распределению жилой площади администрации Воскресенского муниципального района Московской области:

Понедельник:	<i>с 8-30 до 17-30 перерыв с 13-00 до 13-45</i>
Вторник:	<i>с 8-30 до 17-30 перерыв с 13-00 до 13-45</i>
Среда	<i>с 8-30 до 17-30 перерыв с 13-00 до 13-45</i>
Четверг:	<i>с 8-30 до 17-30 перерыв с 13-00 до 13-45</i>
Пятница:	<i>с 8-30 до 16-15 перерыв с 13-00 до 13-45</i>
Суббота	<i>выходной день</i>
Воскресенье:	<i>выходной день</i>

График приема заявителей в отделе по учету и распределению жилой площади администрации Воскресенского муниципального района Московской области:

Понедельник:	<i>не приемный день</i>
Вторник:	<i>с 10-00 до 12-00 и с 14-30 до 17-00</i>
Среда	<i>не приемный день</i>
Четверг:	<i>с 10-00 до 12-00 и с 14-30 до 17-00</i>
Пятница:	<i>не приемный день</i>
Суббота	<i>выходной день</i>
Воскресенье:	<i>выходной день</i>

Почтовый адрес отдела по учету и распределению жилой площади администрации Воскресенского муниципального района Московской области: 140200, Московская область, город Воскресенск, площадь Ленина, дом 3.

Контактный телефон: 8 (496) 442-03-19

Официальный сайт отдела по учету и распределению жилой площади администрации Воскресенского муниципального района Московской области в сети Интернет: <http://www.vmr-mo.ru>

Адрес электронной почты отдела по учету и распределению жилой площади администрации Воскресенского муниципального района Московской области в сети Интернет: E-mail: ourg@vmr-mo.ru

2. МФЦ, расположенные на территории Воскресенского муниципального района Московской области

Место нахождения МФЦ: г. Воскресенск, ул. Энгельса, д.14А.

График работы МФЦ:

Понедельник:	<i>с 8.00 до 20.00 без перерыва на обед</i>
--------------	---

Вторник:	с 8.00 до 20.00 без перерыва на обед
Среда	с 8.00 до 20.00 без перерыва на обед
Четверг:	с 8.00 до 20.00 без перерыва на обед
Пятница:	с 8.00 до 20.00 без перерыва на обед
Суббота	с 8.00 до 20.00 без перерыва на обед
Воскресенье:	выходной день.

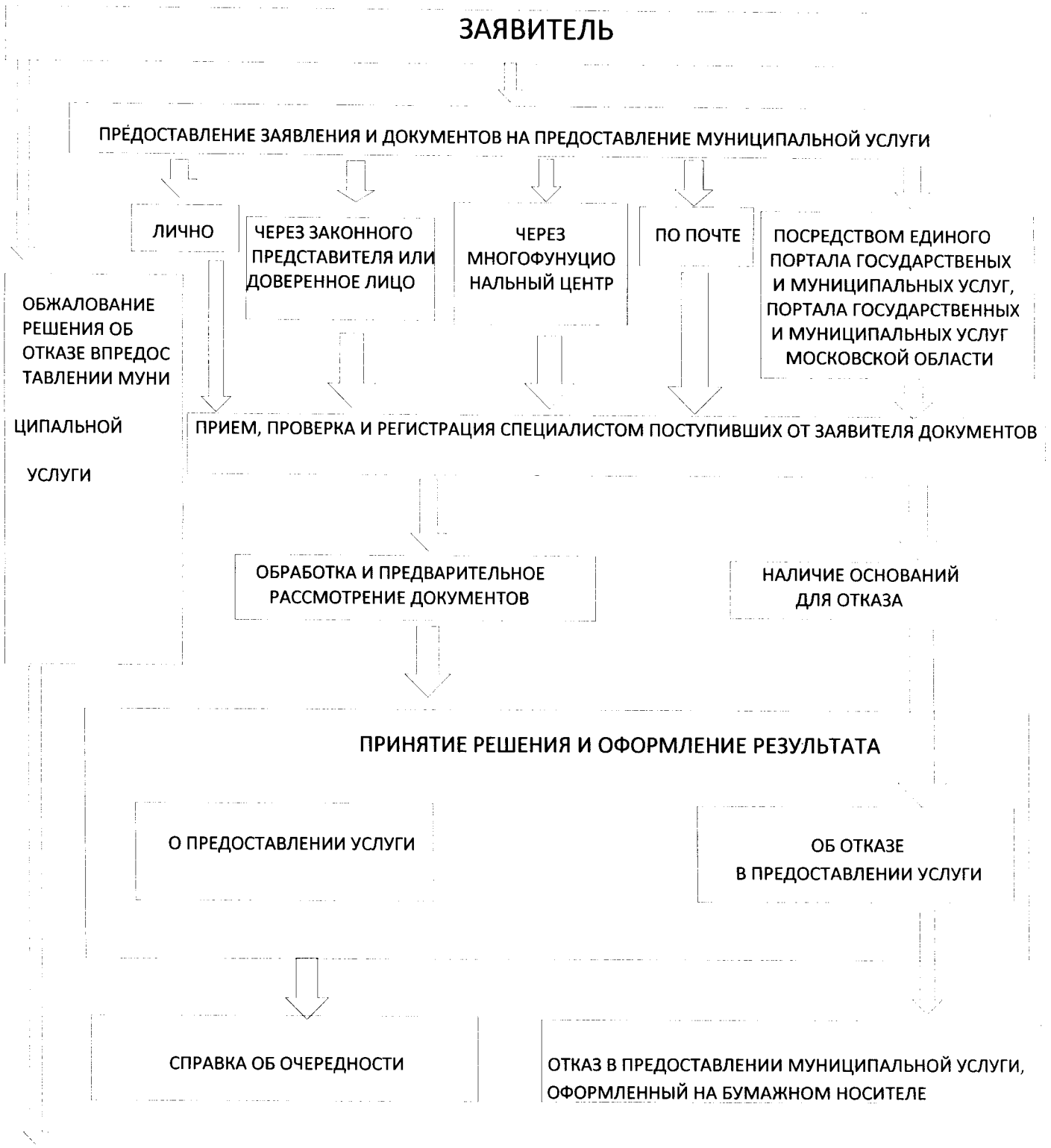
Почтовый адрес МФЦ: 140209, Московская область, г. Воскресенск, ул. Энгельса, д.14А.

Телефон: 8 (496) 444-81-33.

Официальный сайт МФЦ в сети Интернет: <http://www.vmr-mo.ru>

Адрес электронной почты МФЦ в сети Интернет: E-mail: mfc@vmr-mo.ru

**БЛОК-СХЕМА
ПРЕДОСТАВЛЕНИЯ МУНИЦИПАЛЬНОЙ УСЛУГИ**



Руководителю администрации

_____ (наименование муниципального района
Московской области)

от _____
– фамилия, имя, отчество),

_____ (адрес регистрации по месту жительства)

_____ (контактный телефон)

_____ (электронная почта)

_____ (Ф.И.О. представителя, действующего по доверенности)
(реквизиты доверенности)

ЗАЯВЛЕНИЕ

О выдаче справки об очередности предоставления жилых помещений на условиях социального найма

Прошу предоставить справку об очередности в списке граждан, состоящих на учете в качестве нуждающихся в жилых помещениях, предоставляемых по договорам социального найма.

На обработку моих персональных данных, содержащихся в заявлении и прилагаемых к нему документах, согласен (согласна).

Результат муниципальной услуги выдать следующим способом:

- посредством личного обращения в отдел по учету и распределению жилой площади администрации Воскресенского муниципального района Московской области;
- в форме электронного документа;
- в форме документа на бумажном носителе;
- почтовым отправлением на адрес, указанный в заявлении (только на бумажном носителе);
- отправлением по электронной почте (в форме электронного документа и только в случаях прямо предусмотренных в действующих нормативных правовых актах);
- посредством личного обращения в многофункциональный центр (только на бумажном носителе);
- посредством направления через Единый портал государственных и муниципальных услуг (только в форме электронного документа);
- посредством направления через Портал государственных и муниципальных услуг (только в форме электронного документа)

Заявитель: Ф.И.О. заявителя: